

经纬快报

(专刊)

第 209 期

内蒙古经纬建设集团有限公司

2025 年 4 月 25 日

主编：李跃虎



【格言】

◆ 喜欢在你背后说三道四捏造故事的人，无非就三个原因：没达到你的层次；你有的东西他没有；模仿你的生活方式未遂。

◆ 当代四大美德：信息秒回，约见守时，按时还钱，不管闲事。

◆ 所谓门槛，能力够了就是门，能力不够就是槛。人生的沟沟坎坎，多半是能力不足所致。

◆ 人生的路就像心电图，没有蜿蜒曲折可不是什么好事。

◆ 彪悍的人生，不需要解释。只要你按时达到目的地，很少有人在乎你开的是奔驰还是拖拉机。

◆ 有些动物主要是皮值钱，譬如狐狸；有些动物主要是肉值钱，譬如牛；有些动物主要是骨头值钱，譬如人。

◆ 信任就像一张纸，皱了，即使抚平，也恢复不了原样了！永远不要去欺骗别人，因为你能骗到的人，都是相信你的人。

◆ 你若成功了，吃青菜那叫养生；你若失败了，吃青菜则叫寒酸。

◆ 假话如同台词，常常是背熟了再说；真话如同咳嗽，多数是在压抑不住的时候喷涌而出。

◆ 人不会苦一辈子，但总会苦一阵子。许多人为了逃避苦一阵子，却苦了一辈子。

◆ 知道看人背后的是君子；知道背后看人的是小人。

◆ 好脾气都是磨出来的，坏毛病都是惯出来的，是非都是闲出来的。

◆ 会离开的都是废品，能抢走的都是垃圾。

◆ 世界是你的，也是我的，但归根结底属于那些身体好的！活得久的！

【 榜 样 】

巴彦淖尔市 2025 年自治区劳动模范和先进工作者

1. 范晓霞，女，汉族，1985 年 9 月出生，中共党员，大学本科学历，巴彦淖尔西部铜材有限公司质量工艺技术管理部质检员，高级工程师。

2. 王磊，男，汉族，1979 年 6 月出生，中共党员，硕士研究生学历，巴彦淖尔市市政环境发展（集团）有限公司环卫部一线负责人，中学二级。

3. 王喜明，男，汉族，1982 年 10 月出生，中共党员，大专学历，大中矿业股份有限公司技改总指挥，中级采矿工程师。

4. 杨康，男，汉族，1984 年 1 月出生，中共党员，大学本科学历，神华巴彦淖尔能源有限责任公司甲醇厂净化车间安全员，中级注册安全工程师。

5. 李雄，男，汉族，1986 年 5 月出生，群众，大专学历，乌拉特中旗大公热力有限责任公司检修班班长。

6. 薛文忠，男，汉族，1970 年 3 月出生，中共党员，高中学历，内蒙古河套酒业集团金樽哈达有限责任公司包装车间主任。

7. 杨德，男，汉族，1987 年 8 月出生，群众，大学本科学历，内蒙古电力（集团）有限责任公司巴彦淖尔供电分公司五原供电分公司计划工程室专责工。

8. 许再义，男，汉族，1968 年 9 月出生，群众，初中及以下学历，内蒙古河套酒业集团股份有限公司酿酒技师。

9. 苏强，男，汉族，1990 年 11 月出生，中共党员，大专学历，

巴彦淖尔市合众通速递有限公司快递员，中级快递业务员。

10. 张文玉，男，汉族，1968年6月出生，无党派人士，大学本科学历，联邦制药（内蒙古）有限公司总经理，高级工程师。

11. 瞿仓，男，汉族，1978年3月出生，中共党员，大专学历，内蒙古嵘安工程建设有限责任公司董事长，中级岩土工程师。

12. 刘文光，男，汉族，1977年3月出生，中共党员，大专学历，巴彦淖尔市圣牧高科生态草业有限公司总裁。

〈编辑部公告〉

【季节诗抄】

（一）春意

做人如梅，随性而生；做事如莲，行走有伴，出泥而不染。
喜是性情，爱若如花，久久盛开，清香扑来，陪伴才精彩。
燕子呢喃，布谷鸟鸣，喜雀衔虫，相依为命，土地被唤醒。
有人牵挂，幸福如晨，问候温馨，小草微笑，玫瑰自然来。

（二）旅行

晨起背包，出小区门，此季微凉，难阻我行，芳草兴征程。
茶酒正霏，欲醉无恨，留春不住，践踏还生，何妨闲游春。
林间有声，庭院草尖，茶烟正霏，惬意时光，三月谷雨浓。
抬头昂扬，挺起胸膛，告别家乡，雄安新区，像着太阳红。

〈编辑部供稿〉

【 参 观 考 察 】

2025 年 4 月 22 日，我和巴彦淖尔市建筑业协会副会长兼秘书长甌宝和同志一起去河北雄安新区参加内蒙古自治区建筑业创精品工程经验交流会。下午 3 点钟报道后我俩滴滴打车去雄安新区参观在建项目情况。

雄安新区是北京市发展的“两翼”之一。8 年来，中国中化、中国星网等一批标志性项目逐步成型，疏解北京非首都功能初见成效；雄安新区中关村科技园累计入驻企业 130 余家，企业的上下楼“牵手”成为产业的上下游；浩如烟海的创新场景向全球顶尖人才敞开大门，一群充满激情的人都想成为时代的弄潮儿……白洋淀畔、华北腹地，妙不可言、心向往之，一座现代化新城正加速崛起。

中国中化大厦位于雄安新区启动区内，这是其顶部的“牡丹花冠”造型。

1、新区管理委员会机关办公楼，三层钢结构，原来是初步进入雄安新区建设的第一批施工人员的临时建筑，现在几乎没有人住了，一位内业人士告诉了我们他的前世和今生。占地面积很大，大约四平方公里，规模特别大。



2、启动区 XACR2022 一一 001 号地块项目，由中国水利水电第八工程局施工，参观了他们正在建设的办公区和生活区，三层装配式临时建筑房屋，在工地工棚工人吃住的地方也参观了一下，很震撼，十几个自有食堂和社会小食堂，遍布在长 500 米、宽 50 米的空地上，特别壮观，方便施工人员倒班吃饭。

3、雄安新区体育中心是位于雄安新区启动区北部的一座标志性体育设施，由体育场、体育馆和游泳馆组成，以及室外运动场地和户外健身步道等配套设施。以下是该中心的主要特点和功能：



座位容量：

体育场：3 万个座席；

体育馆：1 万个座席；

游泳馆：2051 个座席；

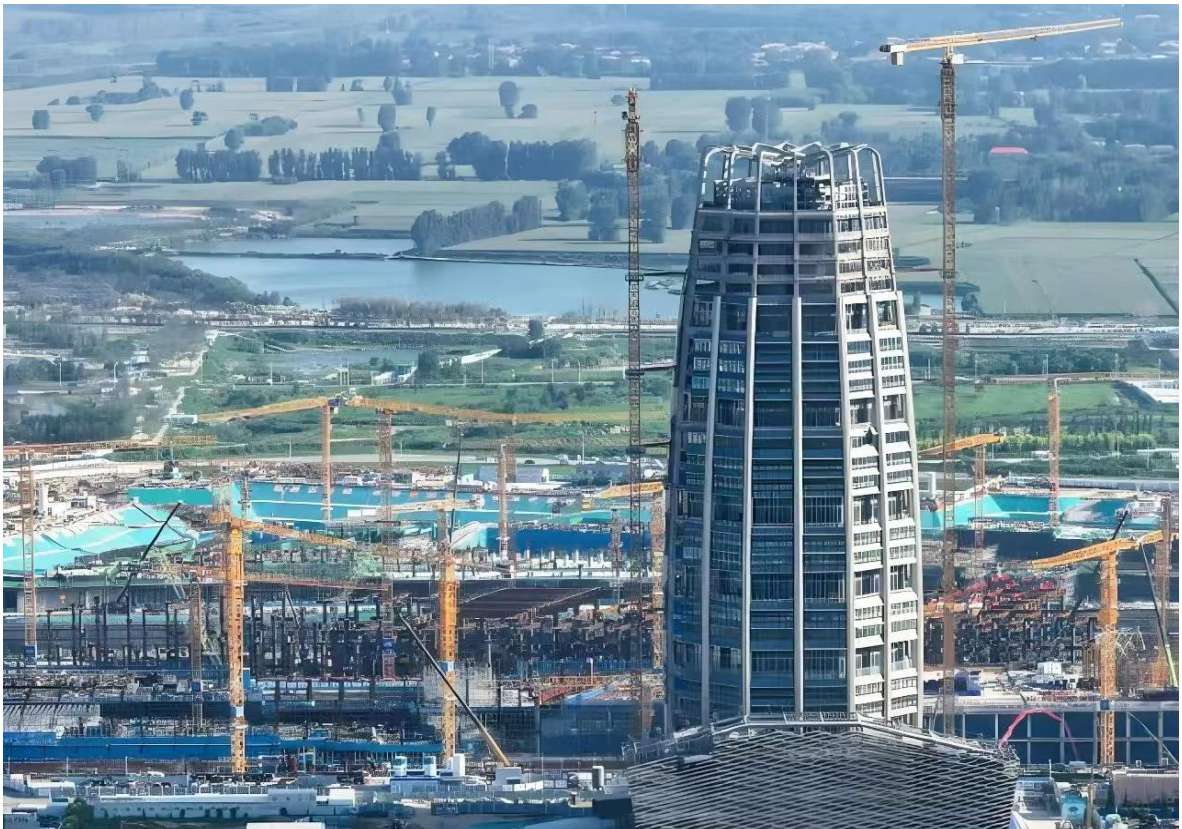
多功能性：可承办国际单项赛事及国内综合性赛事，满足市民日常健身锻炼、休闲娱乐、购物消费等多样化需求；

科技应用：国内首创的“轮辐式张弦铝合金网壳”屋顶体系，轻盈之姿承载万钧之力，智能吊点矩阵监测系统、下沉式地热整合系统、自然通风系统等，确保场馆运行高效、节能、环保和安全；

绿色建造：雄安体育中心是雄安新区首个近零能耗场馆，可再生能源利用率超过 40%，设置地源热泵和高能效空调系统，充分利用可再生能源；

海绵城市设计：全域海绵城市系统实现雨水 100%回用，联通白洋淀水系形成生态廊道，生物多样性提升 60%。

4、中国中化大厦正在建设中，是雄安新区最高的建筑，31 层 150 米高，是雄安的第一高楼，也是地标建筑，是中国中化企业的力量象征。今年 7 月可以投入使用。7 天“长高”一层楼，行驶在雄安新区启动区，抬头仰望，高 150 米的中国中化大厦总能出现在视野里。只见这座外形酷似“金芦苇”的建筑，笔直矗立，16 根外露结构柱以向上收分的姿态直指苍穹，既似芦苇茎秆的自然生长，又有飞檐立柱的古典韵律，科技感中又透露着白洋淀的野趣。



中国中化大厦是首批疏解央企中国中化的总部大楼，设计结构高度 150 米，地上 30 层，总建筑面积 11.49 万平方米。历经 3 年建设，如今初露真容，正在进行内部精装修，即将迎来交付验收的重要

时刻。回顾建设历程，建设者们感慨万千。中建二局中化大厦项目负责人介绍，中化大厦是雄安新区最高的建筑，建设过程中许多高空焊接作业由焊接机器人完成，这大大提高了建设效率。高峰期，大楼保持着每7天“长高”一层的“中国速度”。在智能建造的指引下，一批可借鉴、可复制、可学习的经验和做法逐步形成。

太阳落山了，我们也看不见了，该回宿舍吃晚餐了。我们住在雄安国际大酒店，也是一座五星级大酒店，雄安国际酒店位于雄安容东片区，总建筑面积约19万平方米，包括1座国际酒店、1座会议中心和13栋接待楼，整体定位为集国际峰会、对外接待等于一体的东方园林式酒店，对于服务疏解非首都功能和增强城市承载力有着重要意义。



项目占地面积70万平方米，相当于98个标准足球场，时间的指针回到2020年年底，从航拍影像图中可以看出彼时的项目选址场地内，还是待拆除的厂房与坑塘原始地貌，深沟低洼纵横，深沟区面积达到17万平方米，为了实现建设成效最大化，雄安国际酒店项目设计之初，就与临近的悦容公园统筹建设，通过筑景理水、借景造园等手法，在国际酒店用地内取土营湖，在悦容公园应势造景，实现两块

场地水景交融、生态循环，特别是连接两地块的溪流、湖泊联动实施水质净化、水生态构建，达到修复该区域生态的目的。这座东方园林式酒店严格参照三星级绿色建筑标准绿色建材使用比例达到 70%以上并通过蓄水湖泊、透水铺装、雨水回收等技术措施完美实现了海绵城市理念。

2023 年 8 月仲夏，雄安国际酒店正式开园运营，整体建筑规矩方正、雄浑沉稳，园内曲水环抱，十分雅致！

2025 年 4 月 23 日在会议中心听取两位教授的讲课内容和课题如下图所示：

2025 年 4 月 24 日从河北雄安新区动车站返程，途经大兴国际机场，在这里抽出一定时间里里外外上上下下参观了一遍，受益匪浅，与大家分享！



大兴国际机场是一座超大型的国际航班枢纽缓解首都机场旅客吞吐量拓展和完善全球航线网络布局落实北京的国际交往中心功能响应国家的对外开放战略是世界上最大的减震建筑多层中庭空间走廊自然

采光好空间利润高有 100 多项技术创新住建部 10 大项 48 小项新技术应用，27 项专利，绿色施工体现的充分全面到位，四条跑道，78 万平方米航站楼耗资 800 亿元，从 2010 年规划，2011 年招标，2014 年设计，具体由法国 ADP____Ingenierie 建筑事务所、北京建筑设计院和民航设计院联合体中标承接，共同合作，携手设计，法国建筑设计大师扎哈__哈迪德一起确定下北京大兴机场最终设计方案。建筑造型是六条八爪鱼形放射走廊，2015 年 9 月开工，2019 年 6 月竣工，获得“全球最好机场”荣誉，中国速度完美体现，中国建造再次享誉世界。

<编辑部供稿>









建筑工业化-钢筋集中加工

采用先进的数控机械设备对不同型号的钢筋进行加工生产，并形成加工生产线，完成钢筋从调直、弯曲、切断等工艺操作，并制作了标准化生产流程，保证钢筋成品的质量。

兴泰建设
XINGTAI CONSTRUCTION

| 序号 | 内容 | 成型钢筋加工配送模式 | | 传统现场加工钢筋模式 | |
|----|------------------|------------|---|------------|---|
| | | 单位(元/吨)不含税 | 备注 | 单位(元/吨)不含税 | 备注 |
| 1 | 钢筋加工 | 274.34 | 含税价为310元/吨(含13%税率)，钢筋材料费、锯切台班费根据项目实际情况另行报价。 | | 传统市面队伍的钢筋加工费按7元/平方米(不含配计，建筑含钢筋量按平均50kg/平方米计，预算的钢筋加工1000/500*7=140元/吨。 |
| 2 | 钢筋加工损耗 | 0.00 | / | | 钢筋损耗率按建筑行业平均2%计算，钢筋原材料平均单价4500元/吨计，损耗=4500*2%=90元/吨。 |
| 3 | 钢筋提前备货利息 | 0.00 | / | | 钢筋备货平均占用资金15天，利息按目前市场上最低价格5元/吨/天计算，钢筋提前备货利息=3*15=45元/吨。 |
| 4 | 钢筋加工费、电线电缆及相关管理费 | 0.00 | / | | 100元/吨，钢筋加工费，则平均成本30元/吨。 |
| 5 | 钢筋加工电费 | 0.00 | / | | 100元/吨的项目加工，则平均成本30元/吨。 |
| 6 | 合计 | 274.34 | | | |

内蒙古自治区
暨六届五

韩文生
内蒙古建设
北京 | 展示

会议日程

| 时 间 | | 日程安排 | 地 点 |
|-------|-------------|---|--------------------------|
| 4月23日 | 09:00-12:00 | 六届五次理事会暨六届五次常务理事会 | 国际酒店 一楼长乐厅 |
| | 14:00-18:00 | 项目观摩 | 13:50 在国际酒店 一楼大堂集合 |
| 4月24日 | 09:00-12:00 | 一、介绍领导和嘉宾 二、河北省建筑业协会领导致辞 三、内蒙古自治区建筑业协会会长致辞 四、专家授课—“城镇老旧小区基础设施 （机电）升级改造—提升生活品质 共 建美好家园” 五、交流分享 | 国际酒店 一楼长乐厅 |
| | 14:30-17:30 | 一、专家授课—“尽职做工作，尽心创杰 作—精品工程策划与实施” 二、交流分享 | |

内蒙古自治区建筑业协会一届六次监事会会议文件之二

关于拟增补内蒙古自治区建筑业协会 第一届监事会副监事长的提案

监事会全体成员：

为更好的围绕协会高质量发展要求，根据协会监事会队伍建设需要，便于盟市相互联系，按照内蒙古自治区建筑业协会《章程》和《监事会工作规则》的有关规定，现由监事长提名增补冯万林同志、赵雪英同志、邬曙光同志、秦明同志为内蒙古自治区建筑业协会第一届监事会副监事长。

现提交监事会审议。

2025年4月22日



内蒙古自治区建筑业协会
一届六次监事会

内蒙古自治区建筑业协会一届六次监事会会议文件之一

关于拟调整内蒙古自治区建筑业协会 第一届监事会监事的提案

监事会全体成员：

自一届五次监事会以来，监事会接到了丁佐斌监事因工作调动原因申请辞去所担任的监事职务。经研究，决定免去丁佐斌同志监事一职。

根据内蒙古自治区建筑业协会《章程》和《监事会工作规则》的相关规定，结合监事会工作实际，现提出增补施宏海同志、曹传华同志、冯万林同志、赵雪英同志、邬曙光同志、秦明同志为内蒙古自治区建筑业协会第一届监事会监事的提案。



内蒙古自治区建筑业创精品工程
经验交流会

讲师简介



冯 跃

教授级高级工程师，原北京建工集团总工程师，现任北京市建设工程质量协会会长。

曾任北京市人民政府顾问，享受国务院政府特殊津贴。是北京市突出贡献的科学技术管理人才，新世纪百千万人才工程北京市级人选，中国建筑业协会专家委员会委员。



李长山

黑龙江省建筑安装集团党委委员、总工程师；中国安装协会科技委员会委员，《安装》杂志编委会委员、审稿专家，中国安装协会、中国施工企业管理协会、中国建筑业协会、中国工程建设标准化协会、黑龙江省工业和信息化厅、黑龙江省建筑业协会专家，被授予中国安装协会创优质工程突出贡献者、优秀专家。

诚信融合 创新引领

项目简介



工程名称：启动区128市政道路管廊项目

承建单位：中交一公局集团有限公司

项目概况：本项目是雄安新区启动区内EA1（NA8-NA9段）、EA2（NA8-NA9段）、NA8（EA1-EB4段）市政干线道路及相关综合管廊、排水等市政基础设施工程，道路总长度为6.77公里，管廊总长度为6.92公里，排水管网总长度为23.45公里。入廊管线包括给水、再生水、燃气、电力、通信管线共5种专业管线，管廊覆土3-10m。



内蒙古自治区建筑业创精品工程
经验交流会

项目简介



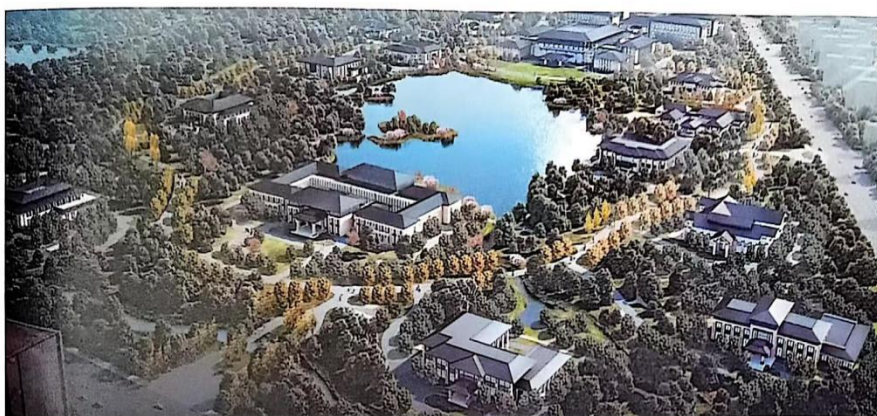
工程名称：启动区综合实训基地项目

承建单位：中交建筑集团有限公司、兴泰建设集团有限公司

项目概况：项目位于雄安新区启动区D01-03-02地块，北至主干路EA1(海岳大街)东至主干路NA9(渥城路)、西至次干路NC3(文德路)、南至支路规划ED2。本项目占地面积31278m²，项目总建筑面积69876.38m²，其中地上建筑面积为53325.3m²，地下建筑面积16551.08m²，人防面积4552.93m²。主要建设内容包括实训用房、多功能厅、报告厅、办公会议用房、食堂、宿舍、地下车库、设备用房、人防等。该项目为雄安新区重点项目。

誠信融合 創新引領

项目简介



工程名称：雄安国际酒店项目

承建单位：中国建筑第八工程局有限公司

项目概况：雄安国际酒店总面积80万平方米，总建筑面积达19万平方米，是雄安新区面向全球的礼宾交往入口。酒店整体建筑群以中轴对称形式进行规划布局，主打中式园林风格，单体建筑外观规矩方正，南北礼仪轴线，雄浑沉稳，中间曲水环抱，呈围合之势，凸显迎宾气势，彰显礼仪制式之美。建筑群包含国际酒店、会议中心和贵宾楼，是集国际峰会、商务旅居于一体的东方园林式酒店。

中交建筑集团有限公司

中交建筑集团有限公司（简称“中交建筑”），是世界500强、特大型中央企业——中国交通建设股份有限公司的核心子公司，前身为1975年的交通部“房产大队”，2022年9月由原中交四公局改制组建，具有建筑、市政及公路工程施工总承包三特级，工程设计建筑、市政及公路行业三甲级等30个类别，总部设在北京，下属公司分布北京、雄安、西安、郑州、南昌、南京、宁波、长沙、成都、厦门等地，业务遍布全国31个省（市、自治区），是集投融资、设计运营、施工建设、工程服务为一体，具有一体化工程总承包能力的国有综合性大型建筑企业。多次获得全国优秀施工企业、国有重点企业管理标杆创建行动标杆企业等荣誉，被认定为国家高新技术企业、中国质量诚信AAA级企业。

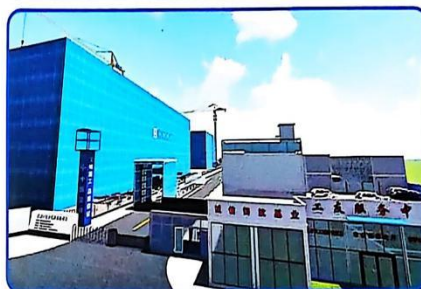
中交建筑集团有限公司作为中交集团建筑品牌领军者，始终深入践行“三重两大两优”经营策略，以做强房建为引领，积极拓展大城市、大交通和新兴业务，聚焦主责主业、放大差异特色，承建了多项国内重点工程，其中孝感文化中心项目摘得中交首个房建类鲁班奖；台州湾大桥项目获公路鲁班奖；拉萨至日喀则铁路工程、贵阳至瓮安高速公路获“詹天佑奖”；多项工程荣获“国家优质工程金奖”、“李春杯”公路交通优质工程奖。

展望未来。中交建筑将始终坚持以习近平新时代中国特色社会主义思想为指导，坚定扭住高质量发展这个“第一要务”，积极践行“三核五商”新中交战略，秉承“让世界更畅通、让城市更宜居、让生活更美好”的企业愿景，坚守“扛旗摘星，争创一流”的企业品格，聚焦“456”总体发展思路——坚定“一强三优”目标、找准“五大跨越”路径、强化“六大体系”保障，努力打造具有核心竞争力的“三型一流”现代化建筑公司，全面建成党和国家信赖、社会赞誉、市场推崇、客户满意、员工幸福的现代化建筑企业。

企业愿景

让世界更畅通
让城市更宜居 让生活更美好

启动区综合实训基地项目简介



项目名称

启动区综合实训基地项目

项目地址

雄安新区启动区D01-03-02地块，位置东至主干路NA9(渥城路)，南至支路ED2，西至次干路NC3(文德路)，北至主干路Ea1(海岳大街)。

工程概况

项目总用地面积35490平方米，其中高端高新产业与科研用地31278平方米，道路用地4212平方米。项目总建筑面积69876.38平方米，其中地上建筑面积53325.3平方米，地下建筑面积约16551.08平方米。

主要建设内容

实训用房、多功能厅、报告厅、配套办公会议用房、食堂（含厨房）、宿舍、地下车库、配套设备用房、人防、室外配套和配套支路等。该项目为人工智能试点项目，省级重点项目。建筑类别：多层民用建筑；结构形式：框架；设计使用年限：50年；抗震烈度：8度；建筑层数：实训楼5层，宿舍楼6层；人防面积：4452.93平方米，甲类二等人员掩蔽所；规划建筑高度：实训楼24.2m，宿舍楼24.75m（室外设计地面至屋面女儿墙）。消防高度：实训楼建筑高度为23.1m、宿舍楼建筑高度为23.95m均不超24m²从室外地面算起至屋面完成面），均为多层公共建筑。耐火等级：地下为一级，地上为二级。

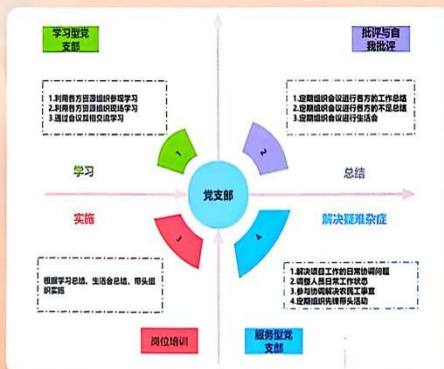
⑤ 党建统领

在兴泰“筑红”文化与中交建筑“扛旗”文化引领下，项目党建坚持以党建引领生产，发挥党员先锋模范作用，推动项目高质量发展。

项目党支部严格落实党建工作责任制，以“党员下现场”为着力点，将党建与生产深度融合，充分发挥党组织战斗堡垒和党员先锋模范作用。实施过程中，党支部定期组织党员深入施工现场，开展“党员责任区”“党员示范岗”活动，践行“党建促生产”理念。党员主动承担急难险重任务，带头攻克技术难题，解决施工实际问题，保障工程质量与进度。

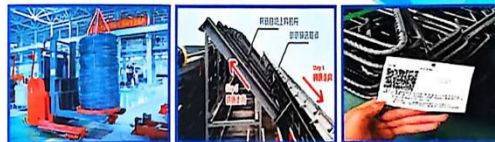
依托“筑红”文化，项目把党建融入日常管理，设立“党员突击队”，在关键节点与重要工序发挥先锋作用，保障项目按计划推进；基于“扛旗”文化，项目要求党员在技术革新、管理优化方面走在前列，以实际行动扛起责任、树立标杆。

党建与生产的紧密融合，让项目实现党建与生产任务双赢，为企业高质量发展注入强大动力。目前，项目党建成果突出，党员队伍素质提升，施工现场安全质量优化，项目进度有序，为企业品牌建设和行业发展树立良好榜样。

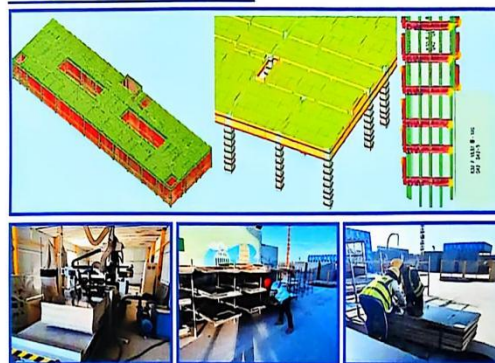


⑥ 工业化篇章

» 钢筋智能化集中加工



» 模板智能化集中加工



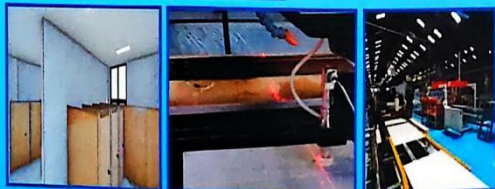
» 管道智能化集中加工



» 砌块智能化集中加工



» 墙地砖智能化集中加工



» 隐患排查与治理



» 技术质量管理

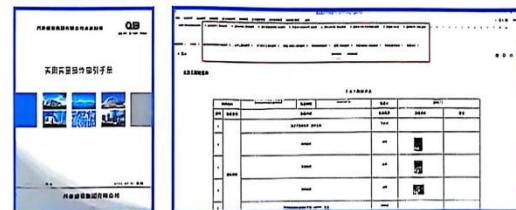
» 企标引领



» 工艺迭代



» 实测实量与检查



» 观摩指引

» 观摩平面指引



» 观摩线路指引

观摩线路一(1区-2区):

①工友中心→党建活动中心→智慧展厅→②智慧工地实景展示区→亲情唤醒屋→三实三优积分超市→安全通道→③→④→⑤→⑥→⑦→⑧→⑨→⑩→出入口

观摩线路二(3区-10区):

安全通道→③砼结构、砌体样板区→④精装样板展示区→⑤管井、吊顶展示区→⑥专项治理、质量通病展板→⑦公卫样板展示区→⑧新型材料展示区→⑨信息化及工业化展示区→⑩绿色与环保展示区→①→②→出入口

» 观摩应急联系人

应急事务联系人: 杨 森 15548188818

应急车务联系人: 苏东东 18089261002

应急医务联系人: 孙飞宇 15735517098

» 观摩注意事项

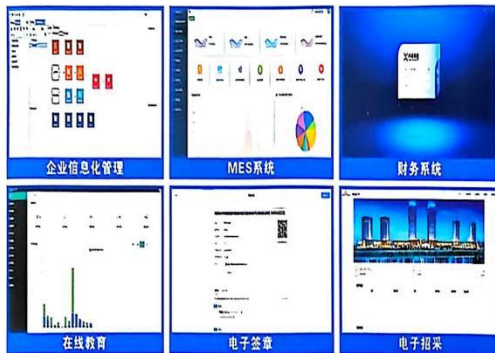
1.进入施工现场请正确佩戴安全帽,需按照指定线路进行观摩,严禁擅自进入未开放区域、危险作业区或跨越安全警示标识、现场禁止吸烟。

2.观摩过程中请大家按照路线有序进行,听从现场工作人员指挥,观摩后有序退场。

3.若因身体原因(如行动不便、过敏等)可能影响观摩体验,请提前告知活动组织方,以便提供必要服务。

➔ 智能化管理——智能篇

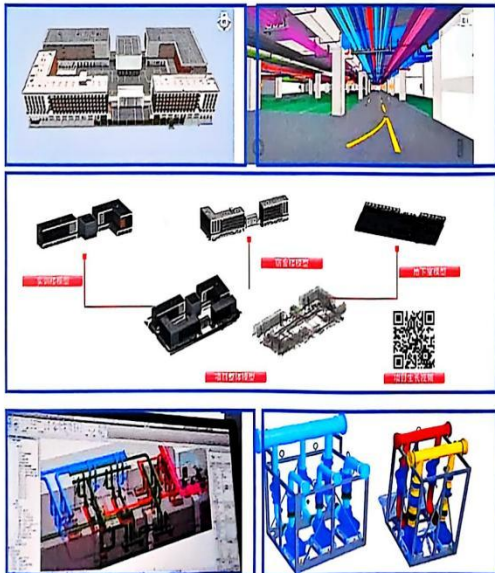
» 企业信息化管理



» 智能建造协同管理



» BIM技术应用



» 建筑机器人

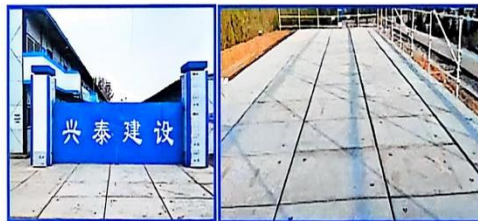


➔ 绿色建造与环保

» 永临结合



» 临时设施PC构件应用



➔ 安全管理

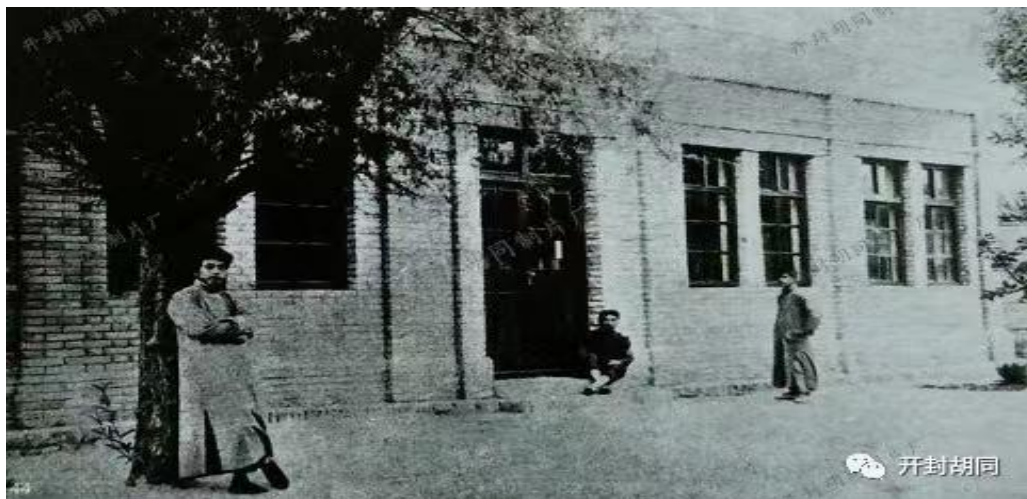
» 网格化管理

| 一级网格员 | | | | | 二级网格员 | | | | | 三级网格员 | | | | |
|-------|--|--|--|--|-------|--|--|--|--|-------|--|--|--|--|
| 宿舍楼A | | | | | 实训楼A | | | | | 实训楼C | | | | |
| 宿舍楼B | | | | | 宿舍楼C | | | | | 实训楼B | | | | |
| 实训楼A | | | | | 实训楼B | | | | | 实训楼C | | | | |
| 实训楼B | | | | | 实训楼C | | | | | 实训楼A | | | | |
| 实训楼C | | | | | 实训楼A | | | | | 实训楼B | | | | |
| 实训楼A | | | | | 实训楼B | | | | | 实训楼C | | | | |
| 实训楼B | | | | | 实训楼C | | | | | 实训楼A | | | | |
| 实训楼C | | | | | 实训楼A | | | | | 实训楼B | | | | |
| 实训楼A | | | | | 实训楼B | | | | | 实训楼C | | | | |
| 实训楼B | | | | | 实训楼C | | | | | 实训楼A | | | | |
| 实训楼C | | | | | 实训楼A | | | | | 实训楼B | | | | |
| 实训楼A | | | | | 实训楼B | | | | | 实训楼C | | | | |
| 实训楼B | | | | | 实训楼C | | | | | 实训楼A | | | | |
| 实训楼C | | | | | 实训楼A | | | | | 实训楼B | | | | |
| 实训楼A | | | | | 实训楼B | | | | | 实训楼C | | | | |
| 实训楼B | | | | | 实训楼C | | | | | 实训楼A | | | | |
| 实训楼C | | | | | 实训楼A | | | | | 实训楼B | | | | |
| 实训楼A | | | | | 实训楼B | | | | | 实训楼C | | | | |
| 实训楼B | | | | | 实训楼C | | | | | 实训楼A | | | | |
| 实训楼C | | | | | 实训楼A | | | | | 实训楼B | | | | |
| 实训楼A | | | | | 实训楼B | | | | | 实训楼C | | | | |
| 实训楼B | | | | | 实训楼C | | | | | 实训楼A | | | | |
| 实训楼C | | | | | 实训楼A | | | | | 实训楼B | | | | |
| 实训楼A | | | | | 实训楼B | | | | | 实训楼C | | | | |
| 实训楼B | | | | | 实训楼C | | | | | 实训楼A | | | | |
| 实训楼C | | | | | 实训楼A | | | | | 实训楼B | | | | |
| 实训楼A | | | | | 实训楼B | | | | | 实训楼C | | | | |
| 实训楼B | | | | | 实训楼C | | | | | 实训楼A | | | | |
| 实训楼C | | | | | 实训楼A | | | | | 实训楼B | | | | |
| 实训楼A | | | | | 实训楼B | | | | | 实训楼C | | | | |
| 实训楼B | | | | | 实训楼C | | | | | 实训楼A | | | | |
| 实训楼C | | | | | 实训楼A | | | | | 实训楼B | | | | |
| 实训楼A | | | | | 实训楼B | | | | | 实训楼C | | | | |
| 实训楼B | | | | | 实训楼C | | | | | 实训楼A | | | | |
| 实训楼C | | | | | 实训楼A | | | | | 实训楼B | | | | |
| 实训楼A | | | | | 实训楼B | | | | | 实训楼C | | | | |
| 实训楼B | | | | | 实训楼C | | | | | 实训楼A | | | | |
| 实训楼C | | | | | 实训楼A | | | | | 实训楼B | | | | |
| 实训楼A | | | | | 实训楼B | | | | | 实训楼C | | | | |
| 实训楼B | | | | | 实训楼C | | | | | 实训楼A | | | | |
| 实训楼C | | | | | 实训楼A | | | | | 实训楼B | | | | |
| 实训楼A | | | | | 实训楼B | | | | | 实训楼C | | | | |
| 实训楼B | | | | | 实训楼C | | | | | 实训楼A | | | | |
| 实训楼C | | | | | 实训楼A | | | | | 实训楼B | | | | |
| 实训楼A | | | | | 实训楼B | | | | | 实训楼C | | | | |
| 实训楼B | | | | | 实训楼C | | | | | 实训楼A | | | | |
| 实训楼C | | | | | 实训楼A | | | | | 实训楼B | | | | |
| 实训楼A | | | | | 实训楼B | | | | | 实训楼C | | | | |
| 实训楼B | | | | | 实训楼C | | | | | 实训楼A | | | | |
| 实训楼C | | | | | 实训楼A | | | | | 实训楼B | | | | |
| 实训楼A | | | | | 实训楼B | | | | | 实训楼C | | | | |
| 实训楼B | | | | | 实训楼C | | | | | 实训楼A | | | | |
| 实训楼C | | | | | 实训楼A | | | | | 实训楼B | | | | |
| 实训楼A | | | | | 实训楼B | | | | | 实训楼C | | | | |
| 实训楼B | | | | | 实训楼C | | | | | 实训楼A | | | | |
| 实训楼C | | | | | 实训楼A | | | | | 实训楼B | | | | |
| 实训楼A | | | | | 实训楼B | | | | | 实训楼C | | | | |
| 实训楼B | | | | | 实训楼C | | | | | 实训楼A | | | | |
| 实训楼C | | | | | 实训楼A | | | | | 实训楼B | | | | |
| 实训楼A | | | | | 实训楼B | | | | | 实训楼C | | | | |
| 实训楼B | | | | | 实训楼C | | | | | 实训楼A | | | | |
| 实训楼C | | | | | 实训楼A | | | | | 实训楼B | | | | |
| 实训楼A | | | | | 实训楼B | | | | | 实训楼C | | | | |
| 实训楼B | | | | | 实训楼C | | | | | 实训楼A | | | | |
| 实训楼C | | | | | 实训楼A | | | | | 实训楼B | | | | |
| 实训楼A | | | | | 实训楼B | | | | | 实训楼C | | | | |
| 实训楼B | | | | | 实训楼C | | | | | 实训楼A | | | | |
| 实训楼C | | | | | 实训楼A | | | | | 实训楼B | | | | |
| 实训楼A | | | | | 实训楼B | | | | | 实训楼C | | | | |
| 实训楼B | | | | | 实训楼C | | | | | 实训楼A | | | | |
| 实训楼C | | | | | 实训楼A | | | | | 实训楼B | | | | |
| 实训楼A | | | | | 实训楼B | | | | | 实训楼C | | | | |

【历史知识】

巴彦淖尔市（河套地区）党的发展史（七）

兴办学校，这是反动统治者一贯口头上所标榜的，都是空谈而已。当我们和教育局提出立即修建学校时，孙国栋虽然口头上表示同意，但又以没钱为借口，让一再推迟动工修建。我们当然知道他又在耍滑头，便来了个先斩后奏，逼他上梁山。经李春秀同志和王丕卿的努力，以七凑八拚的办法搞了些木料和其它材料，开始了动工修建。正在这时，听说绥远党组织遭到破坏，我们支部及时研究了对策，要提高警惕，防范组织遭到破坏。同时决定我到宁夏找党的关系，如果找不到再到武汉去。到宁夏计划找西北军与内蒙人民革命党的关系，因为西北军中有不少我党的同志。在内蒙古人民革命党方面，有李若愚、王德尼玛等。九月间我到了宁夏，一打听西北军已经变样，白云梯已经叛变革命，李若愚等同志情况不明。一听到这些我知道事情坏了，如果冒险的去联系，一露头叛徒白云梯就会知道，那就会有被抓捕的危险。针对这种情况，对去武汉也失去了想望。所以，思考再三决定，还是先返回临河再说吧。



十月份我返回了临河，看到学校已经盖起两座教室，还有八间房

子，连原有的四间共十八间了。在我尚未回到临河的半月前，已由李春秀同志主办，请了一个老秀才赵兴安来当教员，并且把原来东关小学的学生招收来，并且已经正式开学了。我回来后，就正式担任了校长。正赶上驻守临河城里的晋军撤退，晋军县长也随军而去，就在这三不管的空子里，王文墀当了临河县长。他为了维护其地位，对我们办学也表示支持。这样我们的工作就比较顺利了，到冬天时学生已有四十多名了。

1927年冬，全国的形势有所好转，南昌起义、秋收起义、海陆丰起义，给予了我们极大鼓舞。在支部会上研究决定，继续以办学为名，开展反帝反封建斗争，并派李春秀同志去蛮会、陕坝、乌兰淖一带开展活动。乌兰淖有一个叫温七斤子的人，是个反天主教的积极份子。他原来是乌兰淖教会学校的教师，因反对教会被革职。我们利用他的这种精神，由教育局下令让他在哪里成立公立小学。天主教的洋神甫说：这里是我们的地盘，不准别人成立学校。我们针对性的对他们说：你们还占据了我们的地盘，赶快滚出去。当时教育局设置在小学内，有些重大的事情是由我来负责的，我们坚决要办这个公立小学校，与天主教堂展开了斗争。李春秀同志以教育局视学身份帮助创办，在当地群众的支持下，加上李春秀和温七斤子的努力，学校很快就办起来了。比籍神甫林半吊子，从蛮会又来到了乌兰淖教堂，看到办起来了学校非常气愤，他便一方面用教义威胁学生家长，不让学生到公立学校念书。另一方面派他的爪牙打钟老汉到学校捣乱。这个老汉开始是手持一根大木棒，在道路上吓唬上学的孩子们，不让他们去公立学校上学，但学生们根本就不怕他的威胁。这个家伙还不死心，后来索性跑到学校乱打一通，并喊着：神甫的命令，不让你们成立学

校，你们是魔鬼学校。在他多次的干扰下学校被哄散了。温七斤子没办法，跑到县政府报告，县长和教育局长有点怕洋人，对这件事唯唯诺诺不敢处理。我见王文墀畏首畏尾的犹豫不决态度，马上写了一个条子，大意说中国让他们洋传教士传教，并不是占中国人的地盘，这就是不平等条约，在上面也没有规定，不准中国人在中国的领土上办学校。更何况这种不平等条约我们现在已经不承认了！这是一个国家的主权问题，这是你们政府官吏的职责所在，怎能够容忍这种丧权辱国的奇耻大辱呢？现在应当马上办理这个案子。

当时有些地方绅士也同意我的看法，他们说：“刘校长提的对，不平等条约上没有这一条。”都认为洋神甫林半吊子是不可理喻的，非给点武力不行。让我带上几个护路队的兵，去办理这件事情。为了办事有依据，不让县政府推卸责任，我让县政府给出了个指令。我们到了乌兰淖，温七斤子详细的汇报了情况，并说教堂的打钟老汉仍然继续捣乱。我听后，立即派兵到教堂抓这个走狗。这几个兵立即行动，进了教堂院内，二话没说便朝天鸣开了一枪。林半吊子听到枪声，知道了事情不妙，吓的魂不附体，慌忙从后门偷跑了。抓来打钟老汉后，我问他为什么捣乱，他说：我是听林半吊子神甫的命令办的，我是吃人家的饭，捞人家的钱。看到他洋奴才气十足，当即把他管了起来。这时候又把三甲公会负责人叫来，该人是天主堂的会长，是一个典型的洋奴。我对他不客气地说：“你是政府系统的负责人，对于国家办学校是有责任的，在你们村里出现了这种事情，你为什么不管？”，这个家伙吓得直哆嗦，点头哈腰地应承负责把公立学校恢复起来。还答应把天主教学校的四十套桌凳都搬来，让公立学校使用。还让打钟老汉给公立学校拉四十车柴禾用，如果以后再有人捣

乱，完全由他负责。事情办完后，我于当夜在反教会积极分子金良家里召开了群众会，讲了当前的形势，揭露了林半吊子和天主堂的种种罪行。号召大家要觉悟起来团结起来，为了培养自己的子女，应该把公立学校巩固下来。群众当然非常拥护办学，都表示大力支持。第二天学生们都兴高采烈地到学校上课了。天主教堂并不甘心失败，林半吊子跑到三盛公找他们会长狄文化神甫，谈了乌兰淖的事。狄神甫出面告到了绥远，并造谣说：“临河两级学校校长刘进仁带兵鸣枪示威，宣传共产主义，捣乱天主教堂治安。”，一天，王丕卿告诉我，三盛公天主堂的狄神甫把你告了，省政府下来了指令。我一看指令上面写着：据天主堂司铎狄文化呈报，共产份子刘进仁带领人马到乌兰淖鸣枪示威，扰乱地方治安，宣传共产主义，速予查办。下面按语是：“查刘进仁确系共产分子，见电立捕，速解来绥，以凭核办。”王丕卿有些害怕，为了使他们对我不发生怀疑，便理直气壮地说：“这是一场官司，不能只听洋人一面之词。天主堂派人捣乱学校，这不只是我的官司，也是县政府、教育局的一场官司，我要是输了，县政府和教育局也就算输了。”，他们一听觉得很有道理，便立刻把有关人员找来开会。县政府研究决定，第一，让我暂时隐蔽起来，少出门露面，防止绥远派人来看见。名义上让王文墀的女婿接替了校长职务，实际上仍让我继续主持两级学校的工作；第二，迅速派人去搞到三甲公会的具结完案的字据，有了这个字据，就证明已经结案，他们可以把你的这个案子，送上去就可以呈报完案了。

县长王文墀马上签字传来了乌兰淖三甲公会负责人刘三保、段富治，立即开庭审讯。我们为了能给县长出主义，也可以给他壮胆，让李春秀陪王丕卿，坐在大堂后面作为策应。

开庭时王文墀问：你们是中国还是外国人？

刘三保：回大老爷，我们是中国人。

王又问：你们当甲长是给谁当的，是对谁负责？

段答：是对政府负责。

王又问：为什么林半吊子捣乱学校你们不管？

俩人一看风头不对，赶紧说：这是林胡闹，我们也没有负起责任。

王问：刘进仁去乌兰淖有无轨外的活动？

俩人同时回答：没有。当听到他们说出这句话时，就达到了审讯的目的了，让他俩当堂画了押送入狱中。然后又叫他们写出材料，说狄文化向绥远的报告，完全是无中生有毫无道理。况且刘进仁去哪里并无越权，更无轨外行动。经县政府批准具结后释放。后来这俩人气不过，出狱后去找林半吊子，林看到县政府给做主了也没有办法。二人又去陕坝去找会长王乐天，王把他们俩人大骂了一顿。过了两个月，绥远都统换了人，这个案子就算没事了。

为了与天主教堂争夺教育阵地，李春秀同志到陕坝、蛮会等地活动，动员在教堂上学的学生，回到临河两级学校上学。先后动员了多名较大的学生，退出了教会学校回到了临河上学。如后来参加了革命并献出了生命的訾秉杰就是其中之一。还有天主教会长的儿子也退出了教会学校，到临河二级学校上学了，这引起了很大的震动，因此陕坝等地的教会，对李春秀同志很恼火。有一次他再次去教会学校去动员学生，正好碰到了鲍姓教徒，他企图阻拦。李春秀同志愤怒的说道：咋啦！这里是你们的地界？这是我们中国人的地方！怎么不让中国人来？我是县里的视学，到各个学校是我的责任，你有什么权利干扰，你如果再干涉可就没有你的好处了。那家伙知道理亏，怕再落个

林半吊子的下场，灰溜溜的走了。事后竟还让人给李春秀同志说了好话，但央求不要再动员他们的学生了。李春秀严厉的说：“你们是不是中国人啦，回去告诉那个姓鲍的，我这才是个开始，以后更要来的”。之后又动员了几个学生，他自己花钱雇了一辆牛车，送到了临河县城上学。内中有两个学生生活困难，我们几个党员凑了钱，解决了他们的困难。1928年，在蛮会也建立了公立学校，天主堂扬言，不让在他们的地界内办学校，但由于已经多次吃了苦头，不敢明目张胆地捣乱了，只是利用教会暗中破坏。但当时的形势，百姓已经能接受，我们才不管他们那一套，借民房办起来了学校。一开学就有八十多名学生来报名，比教会学校的学生还多。王汝贤同志，当即聘请了一个上过私塾的商人，给学生们当教员。从此，蛮会党组织的其他工作，在学校的掩护下也逐渐的开展起来了。

<编辑部供稿>

